



GEST

Grand Est Santé au Travail



Coiffeurs : Comment assurer votre activité en sécurité ?

Webinaire | 21 mai 2020

Plan

01

**Covid 19 : 3 mesures
simples de prévention**

02

**Préparation &
organisation**

03

**Accueil des clients &
coiffure à domicile**

04

Nettoyage

05

Aération

06

Locaux sociaux



01

Covid 19

3 mesures simples de
prévention

La situation au 18 mai

375

**Nouvelles
hospitalisations
en 24h**

10

**Nouveaux décès en
Alsace dans les
hôpitaux en 24h**

2,7 M

**Millions de
contaminés
sans être malades**

Question

Peut-on être contaminé par quelqu'un qui ne présente pas de symptômes ?

(Donnez votre avis dans la partie sondage, à droite)



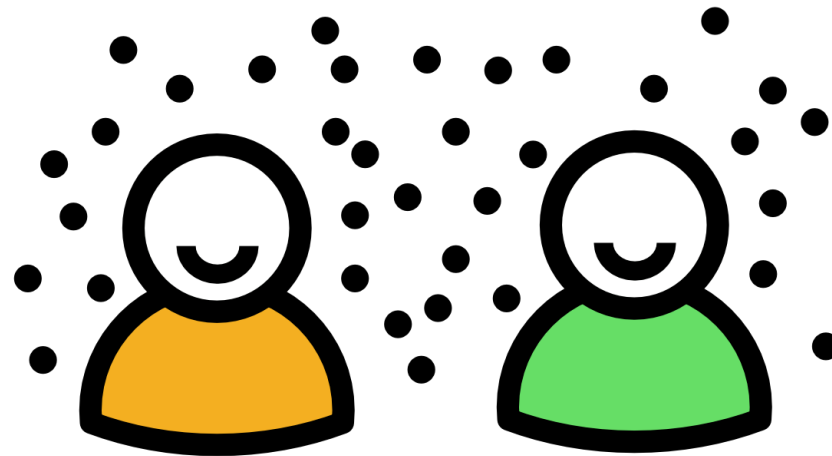
Transmission du virus

Emetteur :

- **Salive, postillons, projections** : parler, chanter, éternuer, tousser
- **Selles** : mains sales en sortant des toilettes

Récepteur :

- La bouche et les yeux : **postillons, mains contaminées**
- Pas de pénétration du virus au travers de la peau
- Ingestion aliment contaminé ?



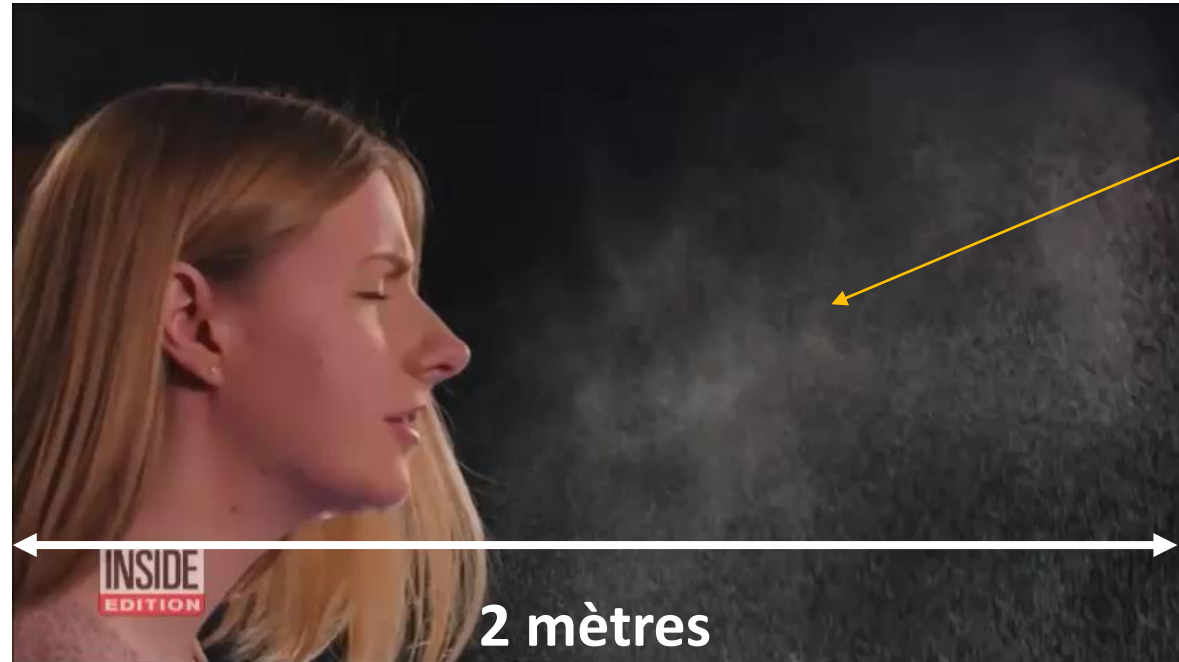
Question

En cas de toux ou
d'éternuement les
gouttelettes de salives riches
en virus se dispersent-elles
au-delà d'un mètre ?

(Donnez votre avis dans la partie sondage, à droite)



Projection de gouttelettes



Forte concentration
de virus

→ **Emetteur** : gouttelettes

→ Parler : projection ~ **1 m**

→ Tousser et éternuer : ~ **2 - 4 m**

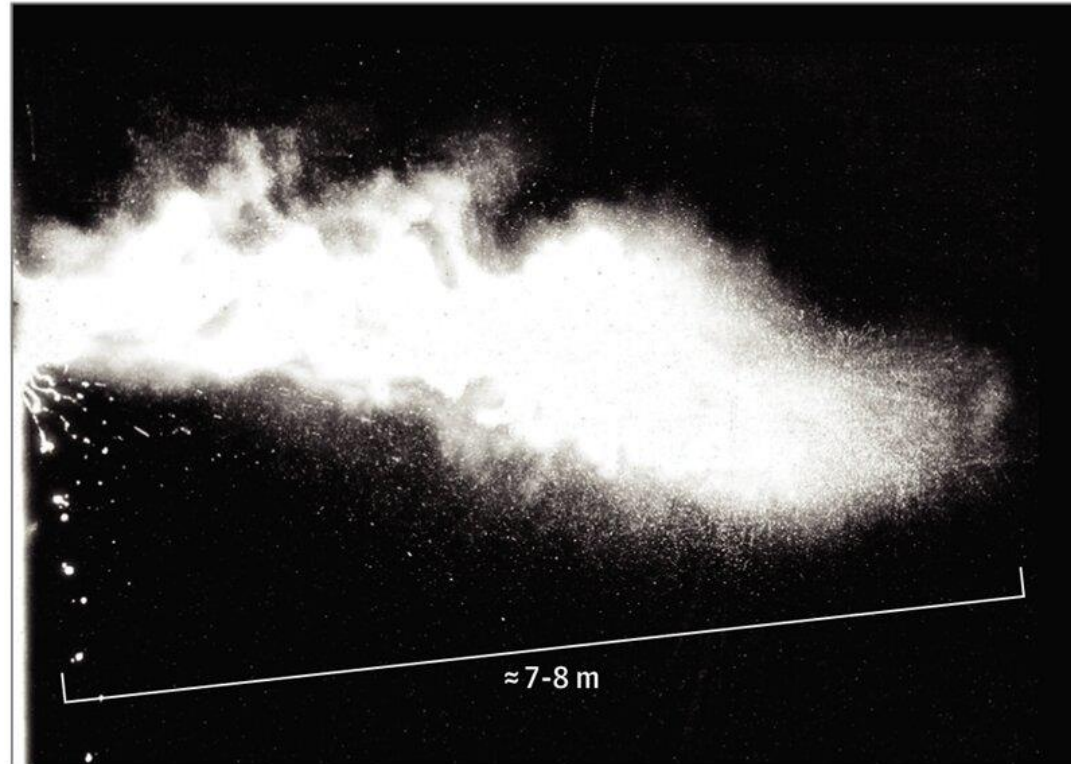
→ **Récepteur** :

→ Des gouttelettes : bouche yeux

→ Des mains sales : bouche-nez-yeux

Nuage de gouttelettes

- Grosses gouttelettes les plus menaçantes : moins de **2 mètres**
- Gouttelettes les plus fines, selon violence projection : jusqu'à **8 mètres**



Pénétration du virus mains souillées > bouche yeux

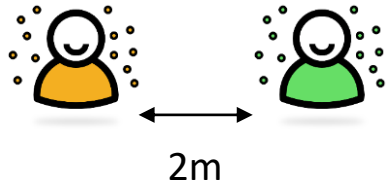
Habitudes inconscientes

Gestes à risque pour le récepteur

- Mains souillées à bouche
- Objets souillés à la bouche
- Doigts souillés dans les yeux

3 mesures indispensables

TRIADE DLM



Distanciation physique



Lavage Désinfection des mains



Masque normé et Ecran Anti-Projection
(EN149, EN14683 ou AFNOR S76-001)

Simulation d'un éternuement

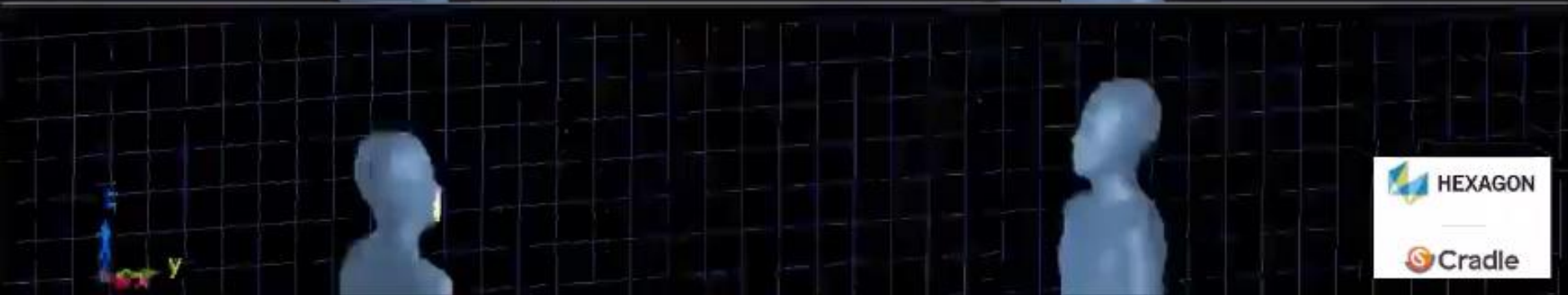
Sans protection →



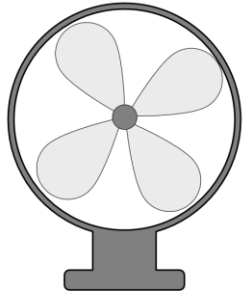
Main devant la bouche →



Masque →



Expérimentation 17 mai



**2/3 contaminés
1 semaine après**



**1/3 contaminés
1 semaine après**



**1/6 contaminés
1 semaine après**

Protection

Protection

Disparition du virus sur les surfaces



▶ **AIR:**
3 heures

Augmentation de la durée
de vie en milieu humide**



▶ **CARTON:**
24 heures



TEXTILES :
2 jours*



▶ **BOIS:**
4 jours



▶ **PLASTIQUE:**
3 jours



▶ **ACIER:**
3 jours



▶ **VERRE:**
5 jours

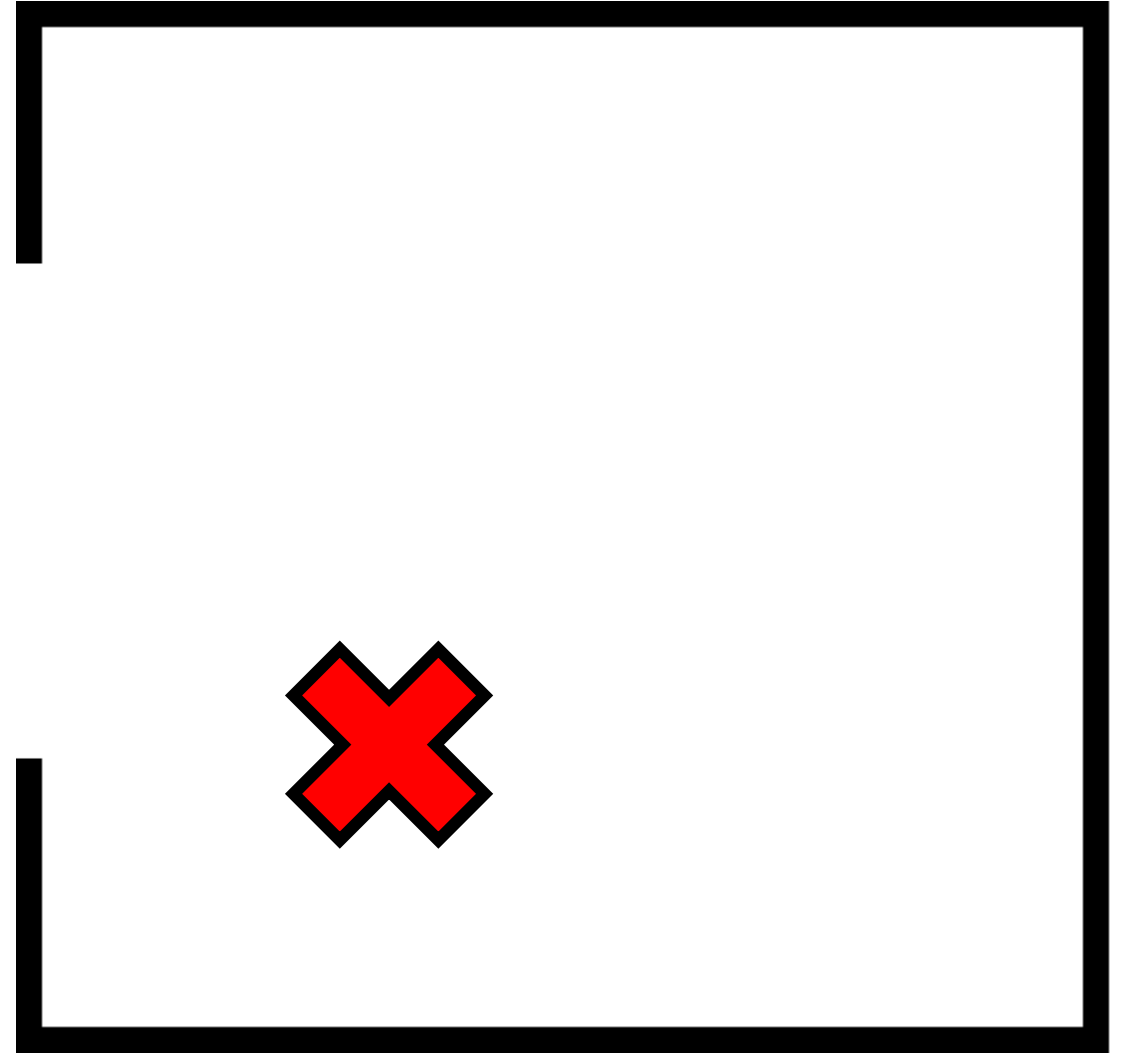


02

Préparation et
organisation

Prévention collective seconde ligne

Prévention primaire collective



Prévention primaire collective

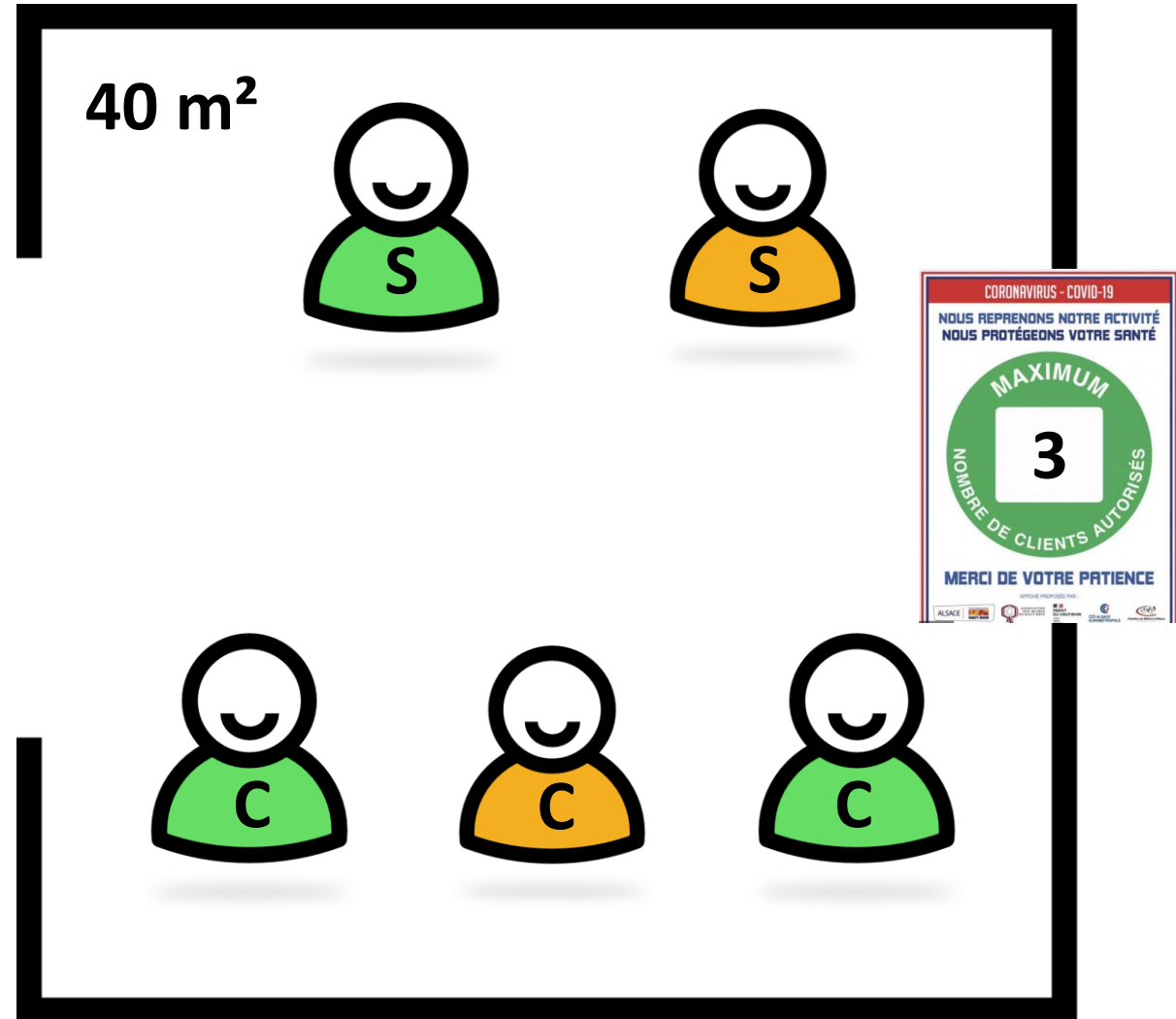
- Mais cette seule mesure ne suffit pas, pourquoi ?
 - Des clients symptomatiques choisiront de venir malgré tout
 - Des personnes asymptomatiques vont entrer dans votre établissement

**Rouvrir votre établissement sans mesure stricte
comme avant la crise n'est pas envisageable**

Distanciation et jauge

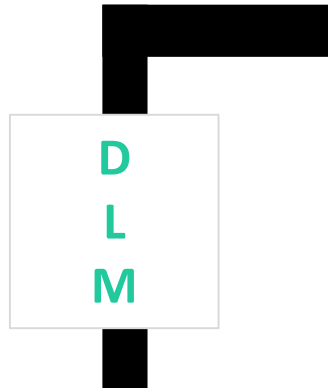
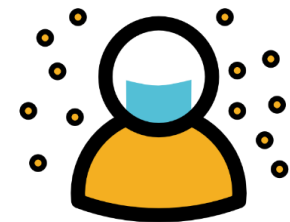
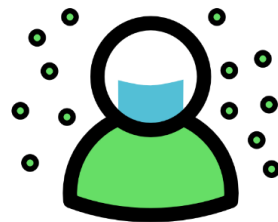
- 2 m entre chaque personne
- 4 m² minimum sans contact autour d'une personne

$$\frac{\text{Surface de vente (INSEE)}}{8} = \text{Nb Max}$$



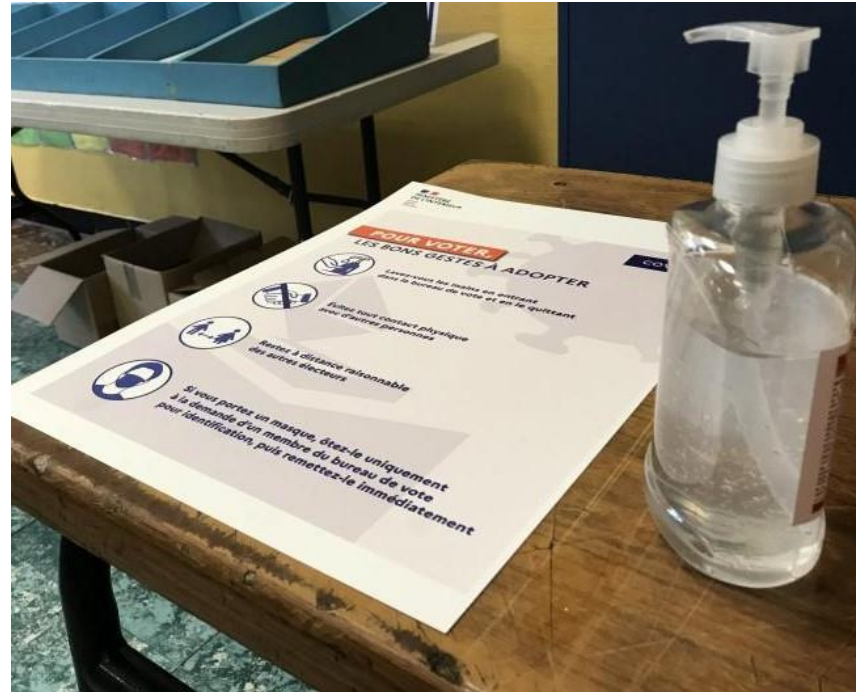
Aménagements de l'extérieur

- Zone d'attente sécurisée à l'extérieur
- Balisage de la file, marquage au sol, filtrage à l'entrée
- Affichage information (DLM)



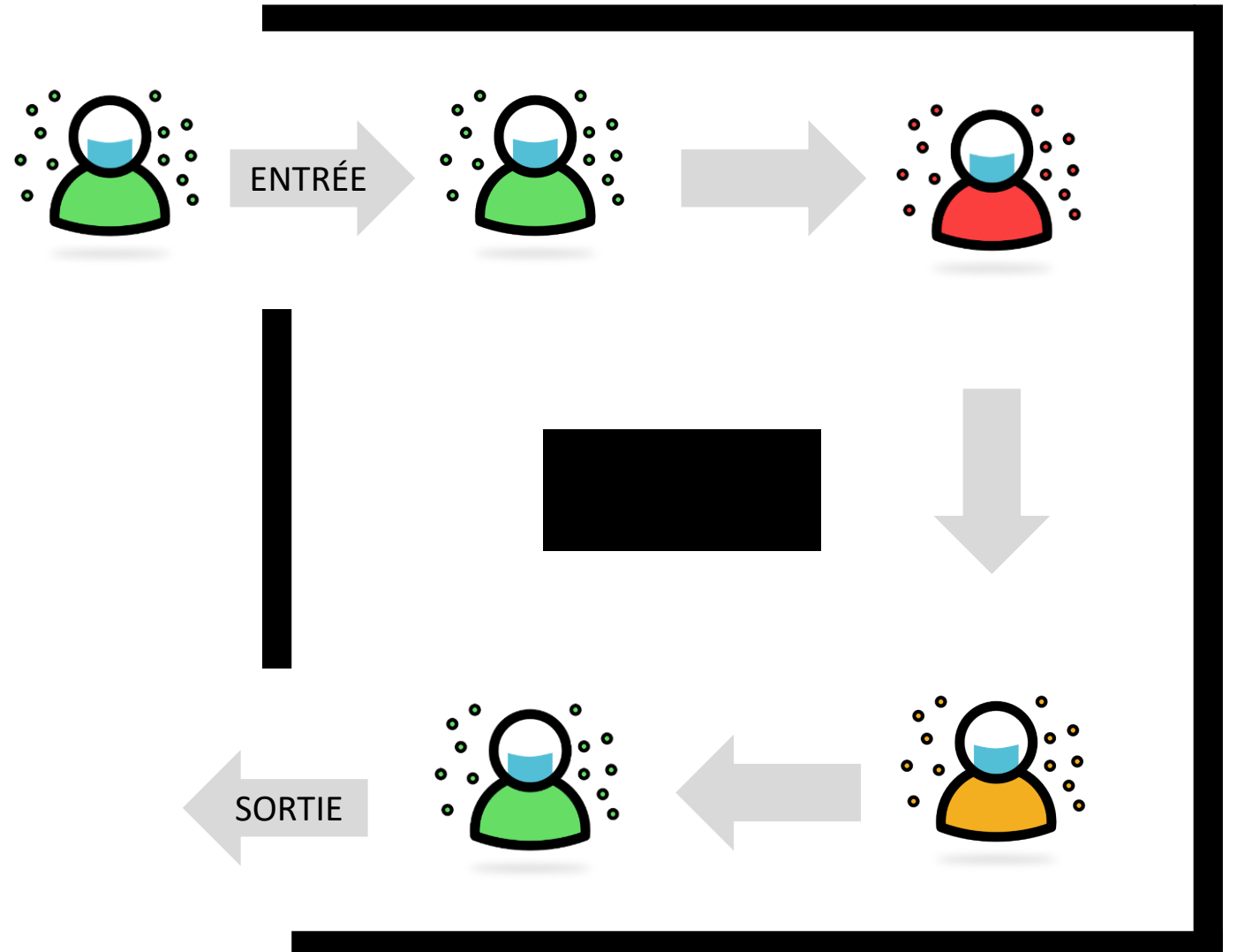
Aménagements de l'entrée

- Solution hydroalcoolique
- Consignes du salon

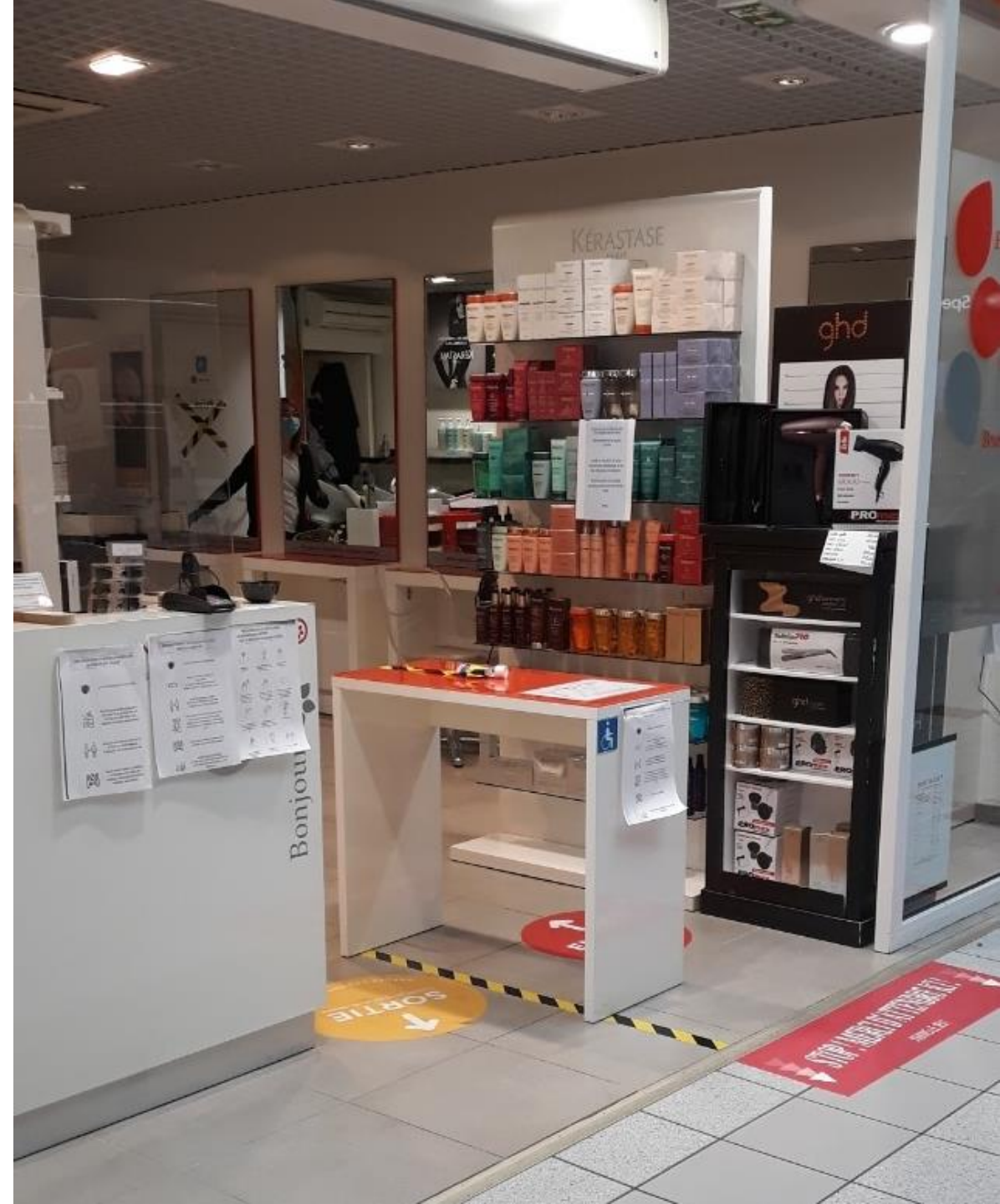
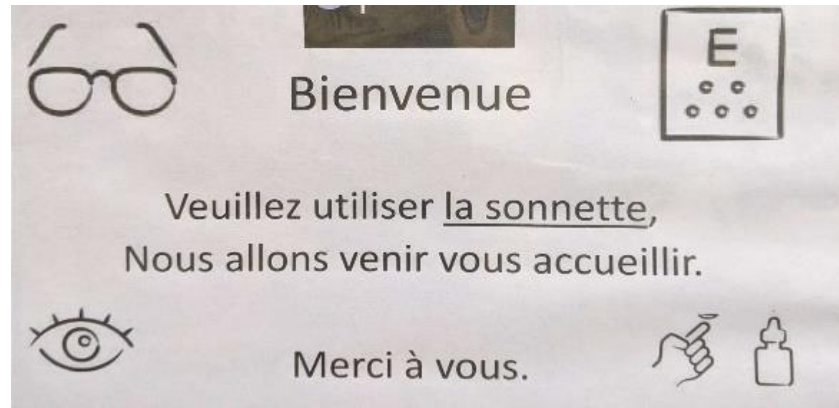


Gestion des flux (clients & salariés)

- Porte d'entrée ouverte si possible
- Entrée/sortie distinctes (ou priorité à la sortie)
- Parcours de circulation fléché



Gestion des flux



Et dans le salon ?

Aménagement de l'espace du salon

- Supprimer les objets "inutiles"
- Espacer les postes de travail et les bacs
- Afficher les consignes
- Mettre à disposition des salariés en plusieurs points : SHA, lingettes virucides, poubelle à pédale, spray désinfectant



Aménagement de l'espace du salon

→ Prévoir :



→ Peignoirs à usage unique ou lavables à 60°C (changés entre chaque client)

→ Serviettes lavables à 60°C

→ Barbier : patère pour la suspension du masque client



Aménagement de l'espace encaissements

- Afficher les consignes
- Proposer un kit de désinfection pour les clients / salariés
- Matérialiser la distanciation : marquage au sol + écran
- Réduire le nombre d'objets se passant de mains à mains :



- Paiement sans contact ou par CB
- Privilégier les TPE avec entité client séparé (CB et ticket)
- Disposer un ramasse monnaie si paiement en liquide
- Dématérialiser : cartes de fidélité, tickets de caisse, bons

Question

Connaissez-vous ou avez-vous mis en place d'autres mesures de prévention ?

(Partagez vos bonnes idées dans la partie Questions)



Et en dehors de l'aménagement physique ?

Réorganiser le travail

- Assurer les prestations uniquement sur rendez-vous
- Fixer la prestation avec le client
- Espacer suffisamment les rendez-vous (nettoyage, préparation)
- Supprimer certains services / prestations



- Les collations
- Le vestiaire
- L'espace d'attente
- Les prestations trop longues, compliquées, trop risquées...

Gérer les livraisons / le réassort

- Planifier les livraisons en dehors des heures d'ouverture aux clients
- Délimiter une zone de livraison et mise en « quarantaine » si possible
- Mettre en place des bons de livraison dématérialisés



**Se laver les mains après
manipulation des cartons**

Équiper les salariés

- Masques normés
 - **Masque FFP (EN 149) ou chirurgical, de préférence type IIR (EN 14683)**
 - Ou à défaut, masque en tissu normé catégorie 1 (S76-001)
- Lunettes de protection et d'une visière (barbe, sourcils, ...)
- Attribuer à chaque collaborateur
 - Un poste de travail pour sa vacation
 - Des outils de travail (étiquetés, ...)



Former les salariés

- Ne pas venir en cas de symptômes
- Éviter les bijoux et s'attacher les cheveux
- Gestes barrières, lavage de mains et port des EPI
- Protocoles mis en place

S'assurer que les consignes soient bien comprises

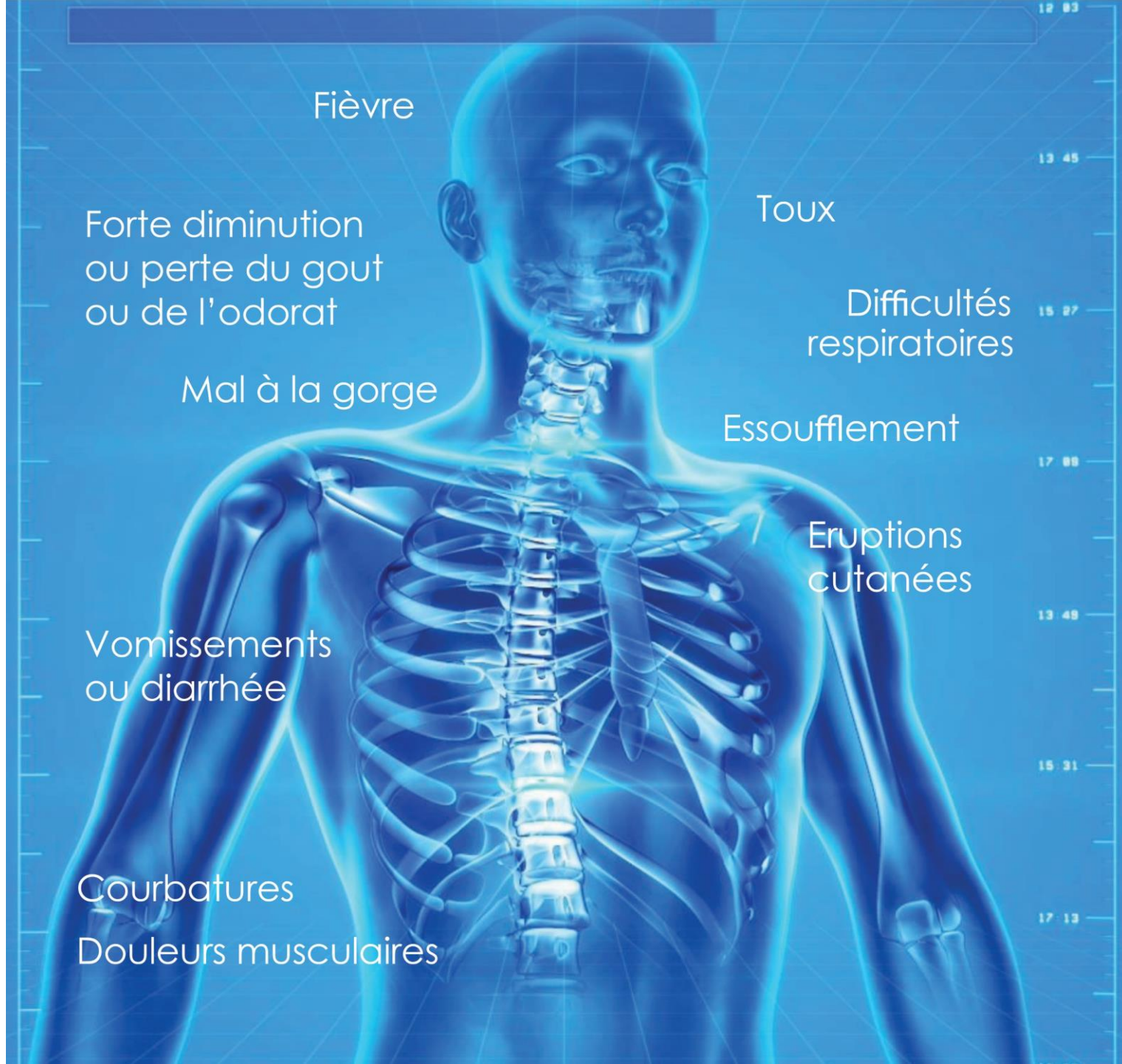
Informer les clients

- Sur le site internet et lors de prise de rendez-vous
 - Ne pas venir en cas de symptômes
 - Venir avec un masque avec des élastiques derrière les oreilles
 - Venir à l'heure (pas en avance, pas en retard)
 - Venir seul ou un seul accompagnateur pour les enfants
 - Pas de vestiaire
 - Pas d'accès aux sanitaires du personnel

Existe-t-il des supports de sensibilisation ?

Symptômes du covid

Quels sont les signes ?

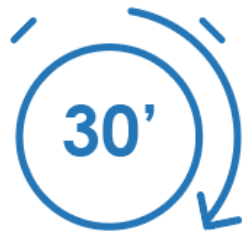


Exemple de questions

Avez-vous :

- été en contact avec une personne atteinte par le COVID 19 (cas avéré, cas possible), depuis 2 semaines ?
- une température $> 38^{\circ}\text{C}$ ou des sueurs, des frissons ?
- des courbatures, mal à la gorge, une fatigue inhabituelle ?
- une forte diminution ou une perte du goût ou de l'odorat ?
- un manque de souffle inhabituel lorsque vous parlez ou faites un petit effort ?
- de la toux ou une augmentation de votre toux habituelle ?
- des vomissements ou de la diarrhée (au moins 3 selles molles) ?
- une éruption cutanée : petits boutons sur la peau ?

Hygiène des mains



- Privilégier le lavage des mains à l'eau et au savon
- Se laver / désinfecter les mains
 - En arrivant au travail
 - Avant de mettre ses EAP et après les avoir retirés
 - Avant et après être allé aux toilettes
 - Avant et après la pause
 - Après le nettoyage des locaux
 - Avant de partir
 - En rentrant chez soi
 - Vigilance sur le procédé (robinet)

<https://cutt.ly/sante-publique-france>



Frottez-vous les mains,
paume contre paume



Lavez le dos des mains



Lavez entre les doigts



Frottez le dessus des doigts



Lavez les pouces



Lavez aussi le bout des doigts
et les ongles



Séchez-vous les mains avec une
serviette propre ou à l'air libre

Nouvelles affiches INRS

Mesures barrières au travail

Libérez les 4g barrières et les contacts au strict nécessaire, évitez les assemblées.

Respectez une distance de sécurité avec de 1 mètre (2 mètres si possible) avec les collègues, les clients et visiteurs.

Salutez vos collègues sans leur serrer la main, serrez au mieux le bras et sans accolade.

Lavez-vous régulièrement les mains avec de l'eau et du savon d'empreint et avec du papier à usage unique, ou utilisez une solution hydroalcoolique.

Evitez de tousser ou de éternuer dans votre écoule, mouchoir ou à cache dans un récipient en papier que vous devez jeter immédiatement à poubelle.

Le port du masque ne dispense pas des mesures barrières.

www.inrs.fr

Mesures barrières au travail

Repas et pause

Chaque fois que vous rendez à vos collègues et clients, laissez-vous un espace de 1 mètre minimum :

- Respectez les plages horaires fixées pour régler le nombre de personnes présentes en même temps.
- Laissez-vous les mains avant et après la pause avec de l'eau et/ou un gel hydroalcoolique.
- Respectez les marquages au sol permettant la distance de sécurité dans la file d'attente.

Chaque fois que vous êtes en contact avec vos collègues :

- Gardez une distance d'au moins 1 mètre (2 mètres si possible) avec vos collègues.
- Respectez les protocoles de sécurité en cas de contact.

Chaque fois que vous êtes en contact avec vos collègues :

- Respectez les protocoles de sécurité en cas de contact.
- Gardez une distance d'au moins 1 mètre (2 mètres si possible) avec vos collègues.
- Évitez le temps de présence dans les espaces collectifs.

Le port du masque ne dispense pas des mesures barrières.

www.inrs.fr

MASQUE EN TISSU

Adoptons les bons gestes

Porter un masque en tissu ne suffit pas si les gestes d'hygiène ne sont pas respectés !

- Lavez-vous les mains avec du savon ou réalisez une friction hydroalcoolique avant de mettre le masque.
- Positionnez correctement le masque en tissu : il doit couvrir le nez, la bouche et le menton.
- Ne touchez plus le masque avec les mains. Si vous le touchez par accident, lavez-vous les mains.
- Ne mettez pas votre masque en position d'attente sur le menton, le cou ou le front pour éviter de contaminer l'intérieur du masque.
- Retirez le masque en saisissant par l'arrière les bandes ou les élastiques sans toucher la partie avant du masque.
- Si vous devez transporter votre masque avant de le laver, mettez-le dans un sac plastique.
- Lavez-vous les mains avec du savon ou réalisez une friction hydroalcoolique après avoir retiré le masque.
- Lavez le masque en respectant les indications du fabricant (lavage, séchage, nombre d'utilisations...). Dans tous les cas, lavez-le à 60 °C avec la lessive habituelle, idéalement en machine.
- Mettez votre masque à sécher immédiatement après le lavage et faites en sorte qu'il soit sec dans les 2 heures. Privilégiez la sèche-linge.

ATTENTION !

- Ne dépassez pas le nombre de lavages préconisé par le fabricant.

INRS - Un masque en tissu peut également s'utiliser : masque à usage non sanitaire, masque barrière, masque antipoussière, masque grand public.

www.inrs.fr

MASQUE CHIRURGICAL

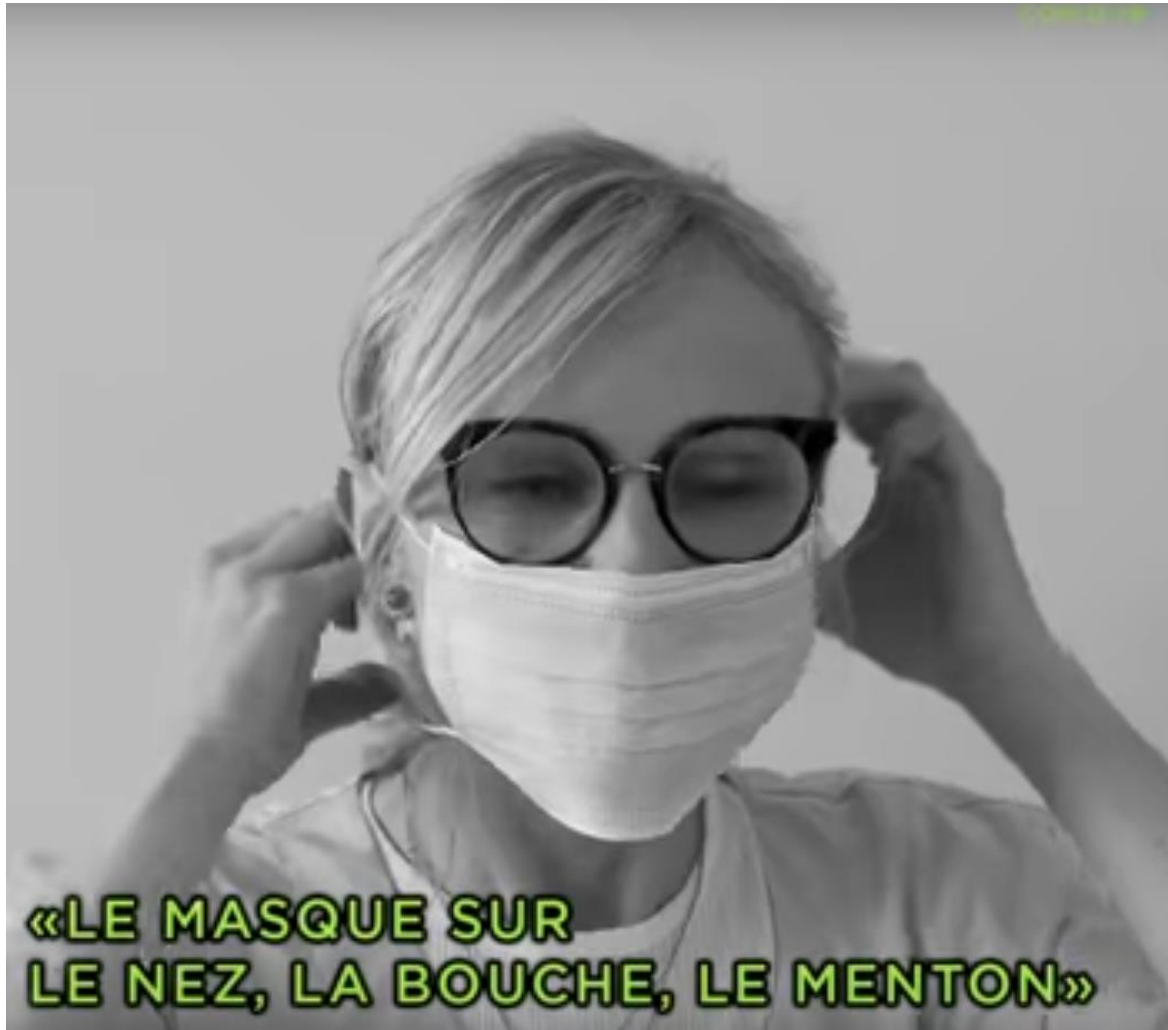
Adoptons les bons gestes

Porter un masque chirurgical ne suffit pas si les gestes d'hygiène ne sont pas respectés !

- Lavez-vous les mains avec du savon ou réalisez une friction hydroalcoolique avant de mettre le masque.
- Positionnez correctement le masque : il doit couvrir le nez, la bouche, le menton. Plus ajustez le masque en pinçant la bandelette sur le nez.
- Ne touchez plus le devant du masque avec les mains. Si vous le touchez par accident, lavez-vous les mains.
- Ne mettez pas votre masque en position d'attente sur le menton, le cou ou le front pour éviter de contaminer l'intérieur du masque.
- Retirez le masque en saisissant par l'arrière sans toucher la partie avant du masque.
- Jetez le masque après chaque utilisation ou si vous êtes mouillé ou souillé dans une poubelle munie d'un sac en plastique.
- Lavez-vous les mains avec du savon ou réalisez une friction hydroalcoolique après avoir jeté le masque.

www.inrs.fr

Vidéo sur le bon usage du masque (CHU Nantes)



Comment mettre /
enlever son masque ?
Autres astuces

<https://www.youtube.com/watch?v=o-DPOiBA1o>

Communication clients

Affiches mises à disposition par vos services de santé au travail





03

Accueil des clients
&
Coiffure à domicile

Accueil du client

- Les coiffeurs sont prêts et équipés, les clients sont informés :
 - Ouvrir la porte du salon et si possible la laisser ouverte
- Le client arrive, s'assurer :
 - Qu'il n'est pas malade, sinon différer le RDV
 - Qu'il porte un masque
 - Qu'il se lave les mains
 - Qu'il a rendez-vous et qu'on est bien en capacité de le recevoir
- Ne rien toucher sur le trajet jusqu'au poste de travail.

Prise en charge du client

- Garder ses équipements de protection tout au long de l'intervention
- Fournir au client un peignoir propre
- Laisser le client l'enfiler
- Ne pas négliger les autres risques (risque chimique) : porter des gants lors des shampoings, colorations, ...
- Éviter les échanges verbaux en face à face (parler à travers le miroir)

Précautions particulières

- Taille de la barbe = Visière + Masque + Désinfection avant intervention + Patère
- Utilisation déconseillée du sèche cheveux : ne tue pas le virus



- Privilégier les appareils à infra rouge, à quartz ou tout autre du même type

Précautions particulières

→ Ne pas réaliser

- Les brushing au sèche cheveux
- Les coupes sur les jeunes enfants
- Les soins avec les casques vapeur
- L'application de certaines techniques demandant du temps ou beaucoup d'opérations (lissage brésilien, ...)



Après chaque client

- Peignoirs et serviettes retirés par le client
 - Disposés dans le sac prévu en vue du nettoyage
 - Ou dans la poubelle pour les peignoirs jetables
- Désinfecter le poste de travail : fauteuil, tablette, miroir, ...
- Désinfecter les outils
- Se nettoyer les mains et les sécher sans les frotter



Réalisation des encaissements

- Pas de libre service pour les produits à la revente (les clients ne doivent pas les toucher)
- Paiement en respectant les mesures vues précédemment
- Après chaque encaissement
 - Désinfecter le terminal de paiement
 - Se nettoyer les mains

Cas des prestations à domicile

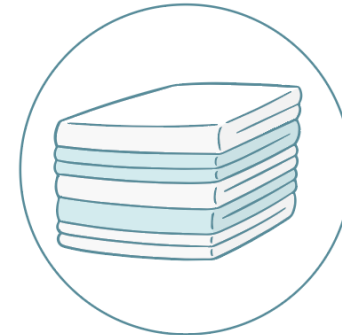
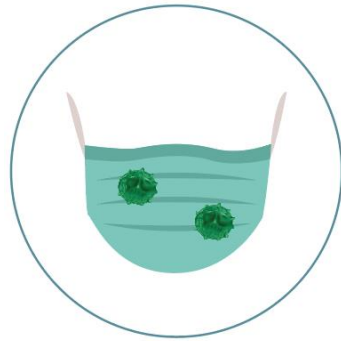
Avant intervention

- Lors de la prise de RDV, définir les conditions d'intervention avec le client
 - Ne pas intervenir chez des personnes malades ou présentant des symptômes (rappeler le jour du RDV pour vérifier)
 - Port obligatoire d'un masque par le client
 - Demander au client de faciliter l'accès :
 - Si possible laisser les portes / fenêtres ouvertes, la lumière allumée ... afin d'éviter les contacts avec les surfaces
 - Limiter la présence des autres membres du domicile dans la pièce où se fera la prestation

Avant intervention

→ Prévoir avec soi

- Les équipements de protection : masques (+ masques chirurgicaux pour le client), lunettes, visière, gants
- Lingettes, solution hydroalcoolique, produit désinfectant
- Emporter uniquement le matériel nécessaire
- 3 sacs poubelles :



Chez le client

→ A l'arrivée au domicile :

- S'équiper comme au salon
- Demander au client de se laver les mains
- Ne pas toucher les portes etc, ...
- Désinfecter les surfaces obligatoirement touchées : robinet, évier, table, chaise,...
- Ne pas utiliser les toilettes

→ En repartant :

- Emporter tous les déchets et le matériel utilisé
- Se laver les mains



Quelques mauvaises idées vues dans les médias

Fausse bonnes idées





04

Nettoyage

Nettoyage des surfaces

- Le matin et/ou le soir, en dehors des heures d'ouverture
- Blouse, gants nitrile, masque normé et visière
- **Petites surfaces sensibles à l'eau** (matériel électronique et électrique) : lingettes EN 14 476 + A2 (2019) ou imbibées d'alcool 62° à 71% d'éthanol ou 0,5 % de peroxyde d'hydrogène
- **Surfaces de travail et sol** : détergent/dégraissant avec des tensioactifs ou de l'hypochlorite de sodium à 0,5% de chlore actif



Vinaigre blanc / huiles essentielles non efficaces contre le virus

Nettoyage des surfaces



→ Désinfecter tout ce qui est régulièrement touché : poignées, interrupteurs, clavier, souris, combiné, poste de travail, ...

2 fois par jour* et à chaque changement d'utilisateur

→ Désinfecter tout ce qui est en contact avec les clients : bacs à shampoing, plan de travail, évier, miroir, ...

Après chaque client et tous les soirs

→ Sols et mobiliers

Tous les soirs

→ **Éviter d'utiliser l'aspirateur.** Si c'est nécessaire, uniquement le premier jour de la semaine avant ouverture

- Possible si filtre HEPA
- Sacs hauts pouvoirs de filtration type Allergy

- Porter les protections individuelles
- Aération naturelle 15 min après le nettoyage

Nettoyage des surfaces



→ Nettoyer sa visière

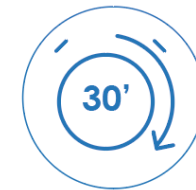
▶ Après chaque retrait et avant de la poser sur un support (eau et savon sur les 2 faces)

→ Désinfecter le matériel de coiffure (ciseaux, brosses, lisseurs, ...)

▶ Entre chaque client et à chaque changement d'utilisateur

→ Nettoyer les serviettes / peignoirs utilisés au cours de la journée

▶ Tous les soirs



L'utilisation de lessive désinfectante ne remplace pas le lavage à 60°C

Gestion des masques

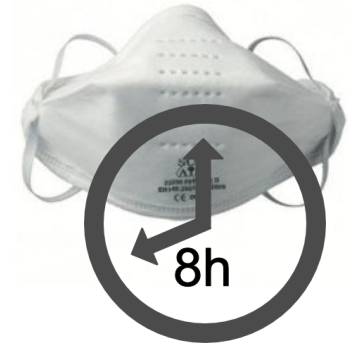
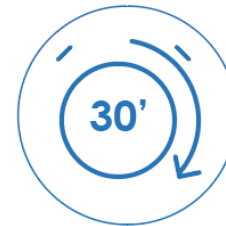
→ Jeter ou changer son masque

→ Tout type : dès qu'il est humide (après avoir éternué dedans)

→ Masque FFP : après 8h d'utilisation

→ Masque chirurgical : après 4h d'utilisation

→ Masque tissu : après 4h d'utilisation



→ Suspendre son masque à une patère individuelle après une utilisation de courte durée (sans toucher la face interne)



Gestion des déchets

- Poubelles à pédale (possibilité d'appel d'air : faire délicatement)
- Sacs plastiques avec liens : masques, peignoirs jetables, mouchoirs à usage unique et bandeaux de nettoyage
- Lorsqu'il est plein, placer le sac dans un 2ème sac plastique pour ordures ménagères ayant les mêmes caractéristiques, et le fermer
- Stocker le sac dans la réserve pendant 24h

Garder son masque et ses gants

Ne pas garder la tête au-dessus du sac en le fermant

Consignes
déchets :

2 sacs
24h





05

Aération

Aération du salon

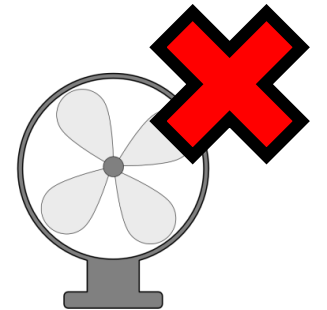
→ Ouvrir les portes et fenêtres tous les jours (au moins 3 fois / 15 min) pour renouveler en air neuf



→ Proscrire le brassage d'air ambiant

→ Ventilateur mobile

→ Climatiseur mobile, fixe ou cassette en tout ou partie air recyclé



Ventilation mécanique et climatisation

- Vérifier le fonctionnement de la VMC (feuille sur la bouche d'extraction)
- Ne pas obstruer les entrées d'air, ni les bouches d'extraction
- Basculer en recirculation à 100 % d'air neuf
- Programmer la ventilation à la vitesse maximale au moins 2 heures avant le début de la période d'occupation du bâtiment
- Ne pas désactiver la ventilation la nuit et le week-end (vitesse réduite)
- Garder la ventilation des toilettes en fonctionnement 24h/24 et 7jours/7



06

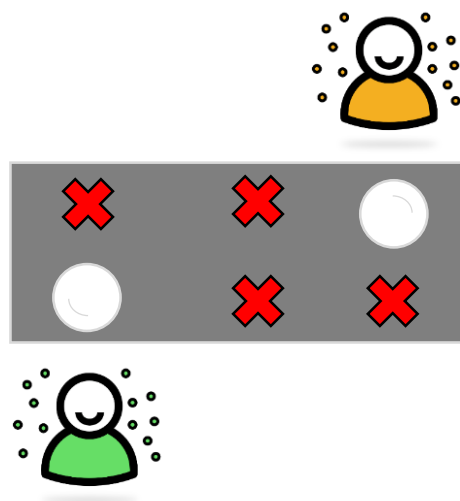
Lieux de vie des
salariés

Repas à risque



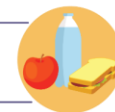
Repas

- A l'extérieur si possible ou endroit dédié (planning)
- Pas de face à face et distance > 2m
- Éviter de toucher les surfaces, sinon désinfecter
- Vaisselle individuelle
- Savon, sèche-main en papier, lingettes, poubelle à pédale
- Afficher les consignes



 **CORONAVIRUS**
ADOPTER LES BONNS RÉFLEXES

Cuisine



Suivre le planning

- * Préparer tisane/café
- * Préparer son repas
- * Faire la vaisselle

1 personne max

- * Manger dans la cuisine
2 personnes max

Sanitaires

- Pour le personnel uniquement
- Désactiver les systèmes de séchage automatique soufflant
- Retirer les serviettes en tissu
- Savon, sèche-main en papier, lingettes, poubelle à pédale
- Aérer, ouvrir les fenêtres
- Afficher les consignes



CORONAVIRUS **ADOPTEZ LES BONS** **RÉFLEXES**

Toilettes

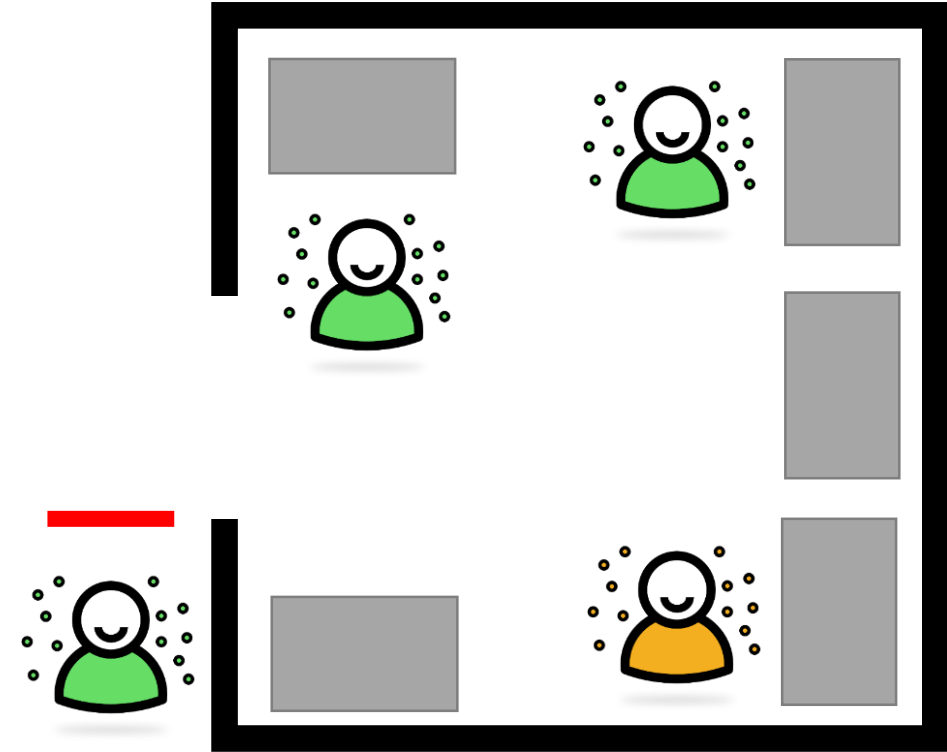


- * Lavez-vous les mains avant
- * Désinfectez les toilettes (lunette, chasse d'eau, manche du balai, poignée de porte)
- * Jetez la lingette dans la poubelle
- *
- * Descendez la lunette
- * Tirez la chasse d'eau
- * Désinfectez les toilettes
- * Jetez la lingette dans la poubelle
- * Lavez-vous les mains



Vestiaires

- Limiter le nombre de personnes
- Espacer les casiers
- Crochet sur la porte intérieure du casier (masque et visière)
- Désactiver les systèmes de séchage des mains automatiques
- Savon, sèche-main en papier et poubelle à pédale



Des aides spécifiques pour les TPE ?

Prévention COVID – CARSAT*



- Entreprises de - 50 salariés et travailleurs indépendants sans salariés
- Achats ou locations réalisés du 14 mars au 31 juillet 2020 :
 - Mesures barrières et de distanciation
 - Mesures d'hygiène et de nettoyage (sauf gants et lingettes)
- Subvention de 50 % de l'investissement HT, plafonné à 5 000 €
- 1000 € HT minimum d'investissement (500 € HT pour un travailleur indépendant sans salariés)

* <https://www.ameli.fr/entreprise/covid-19/une-subvention-pour-aider-les-tpe-et-pme-prevenir-le-covid-19-au-travail>

Aide à la mise à jour du Document Unique d'Evaluation des Risques

Le Document Unique d'Evaluation des Risques (DUERP)

- Mettre à jour le DUERP et y annexer les mesures prises
- Pour vous aider : guides et outils de votre service de santé au travail



<https://bit.ly/2TIGcJV>



<https://www.spst.fr/documentation>



<https://bit.ly/3g9aLMU>

[DUERP] ANNEXE C
Aide à la mise à jour du Doc

Type de risque	Situations exposantes (liste non exhaustive, à compléter en fonction de votre activité)	Unités, postes de travail	Nb de Salariés exposés	
Risques en lien avec l'épidémie Covid-19	Contact rapproché de moins d'1 mètre entre salariés.			Privilégier le Arranger et croquer Afficher et - Ester de - Tousser - Laver les - Utiliser - Ester Re

Replay et support :

ACST : www.acst-strasbourg.com/

SPST : www.spst.fr/

AMTER : www.amter-epernay.fr/

Epsat Vosges : www.epsatvosges.fr/

AST67 : www.ast67.org